



# Appunti sulle migrazioni transnazionali 2019



Angela Toffanin  
angela.toffanin@gmail.com

chi sono  
quanti,  
dove, come

punti in comune:  
• cond. migratoria,  
• svalutaz. sociale,  
• discriminazioni

rivolti  
economici,  
crisi

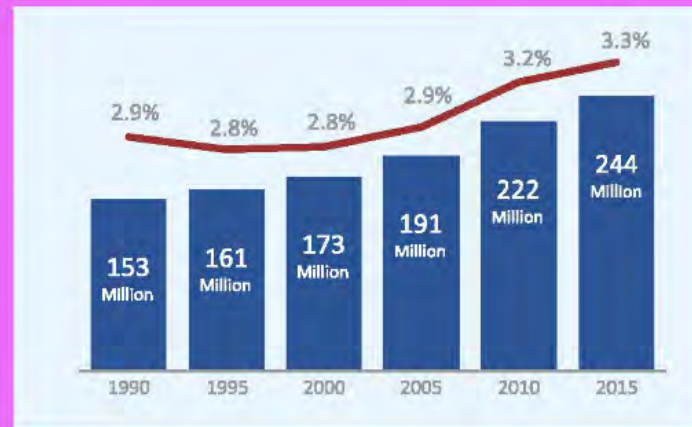
visti,  
normative,  
ingressi, ritorni  
ed espulsioni

fonti





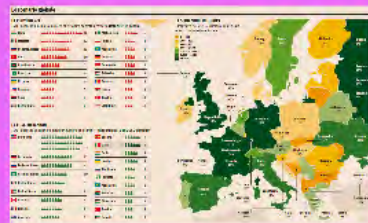
# migranti



3,3% della pop

OIM, 2018

se includiamo le migrazioni interne, 1 miliardo di persone  
destinazioni principali: Europa e Asia (75 milioni), Nord America (54 milioni)



Small text block containing additional information or a legend.

Small text block containing additional information or a legend.

# migranti

2017: 257,7 milioni  
3,4%

Asia (30,9%)  
Europa (30,2%)  
America del Nord (22,4%)  
Africa (9,6%)  
America Latina (3,7%)  
Oceania (3,3%).

2000 - 2017: + 49% migranti transnazionali  
Nel 2000 erano 2,9% dell'intera popolazione mondiale,  
nel 2017 sono il 3,4%

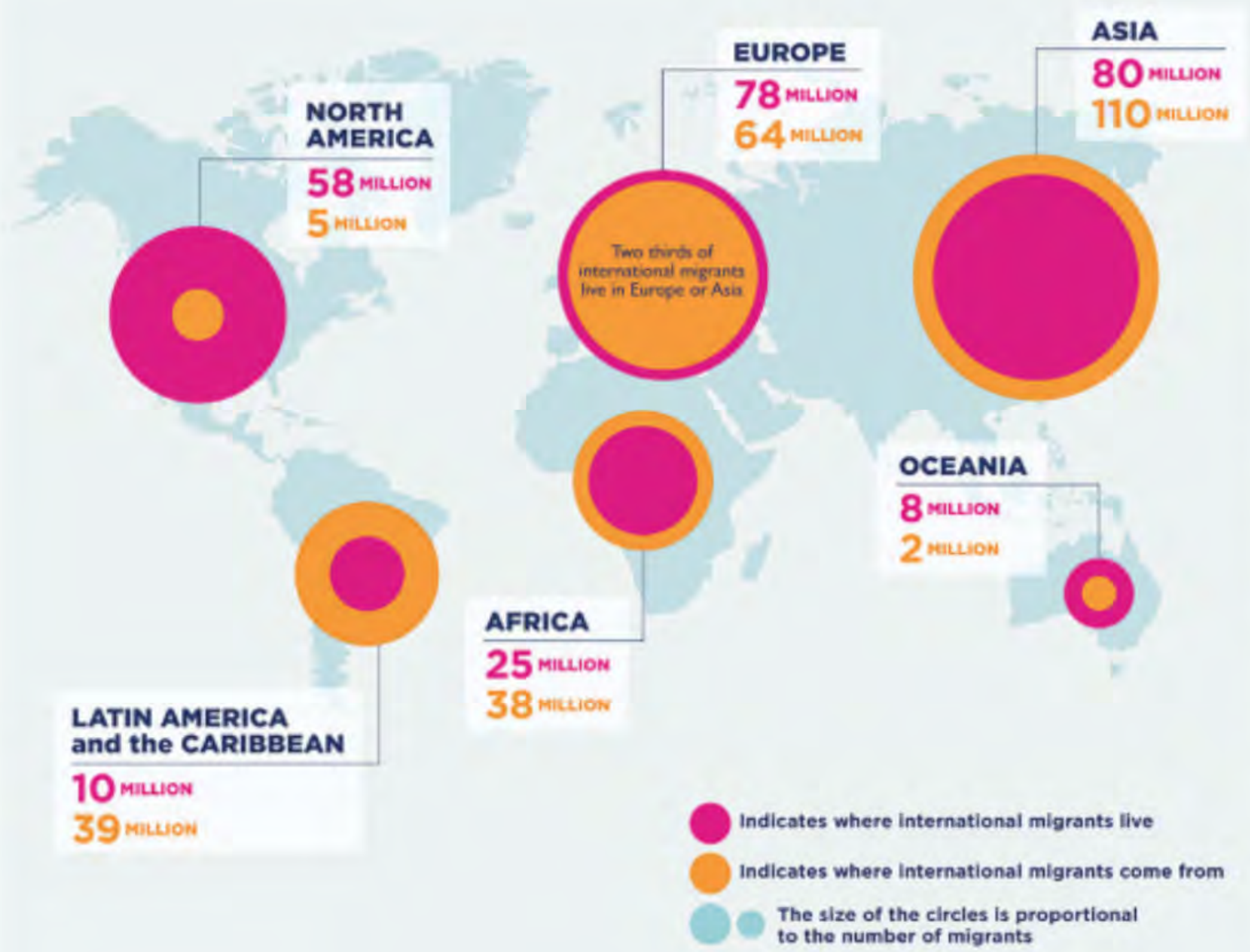
Nel 2015, secondo le stime dell'OIM  
(Organizzazione Internazionale delle Migrazioni)  
la quota dei migranti irregolari sul totale dei flussi  
internazionali ammonta al 10-15%.

Italia: pil pro capite 38.912 dollari  
Africa (ma anche Moldavia) < 5000 dollari  
Dossier Statistico Immigrazione 2018



Nord del Mondo:  
metà della  
ricchezza,  
1/6 della  
popolazione





 **258 MILLION**

The number of international migrants reached 258 million in 2017. An increase of 85 million since 2000.

**MEDIAN AGE 39**

 **14% ARE BELOW 20 YEARS OLD**

 **48% WOMEN**

**NOTES:**

- All numbers are millions of people.
- Unknown residuals were redistributed proportionally to the size of groups for which data on international migrants were available by origin.

# Lo scenario globale

## LA PROVENIENZA

I 20 Paesi con il più alto numero di cittadini migrati all'estero. Dati 2015 in milioni

India	16	Afghanistan	5
Messico	12	Polonia	4
Federaz. Russa	11	Kazakistan	4
Cina	10	Germania	4
Bangladesh	7	Indonesia	4
Pakistan	6	Palestina	4
Ucraina	6	Romania	3
Filippine	5	Egitto	3
Siria	5	Turchia	3
Regno Unito	5	Stati Uniti	3

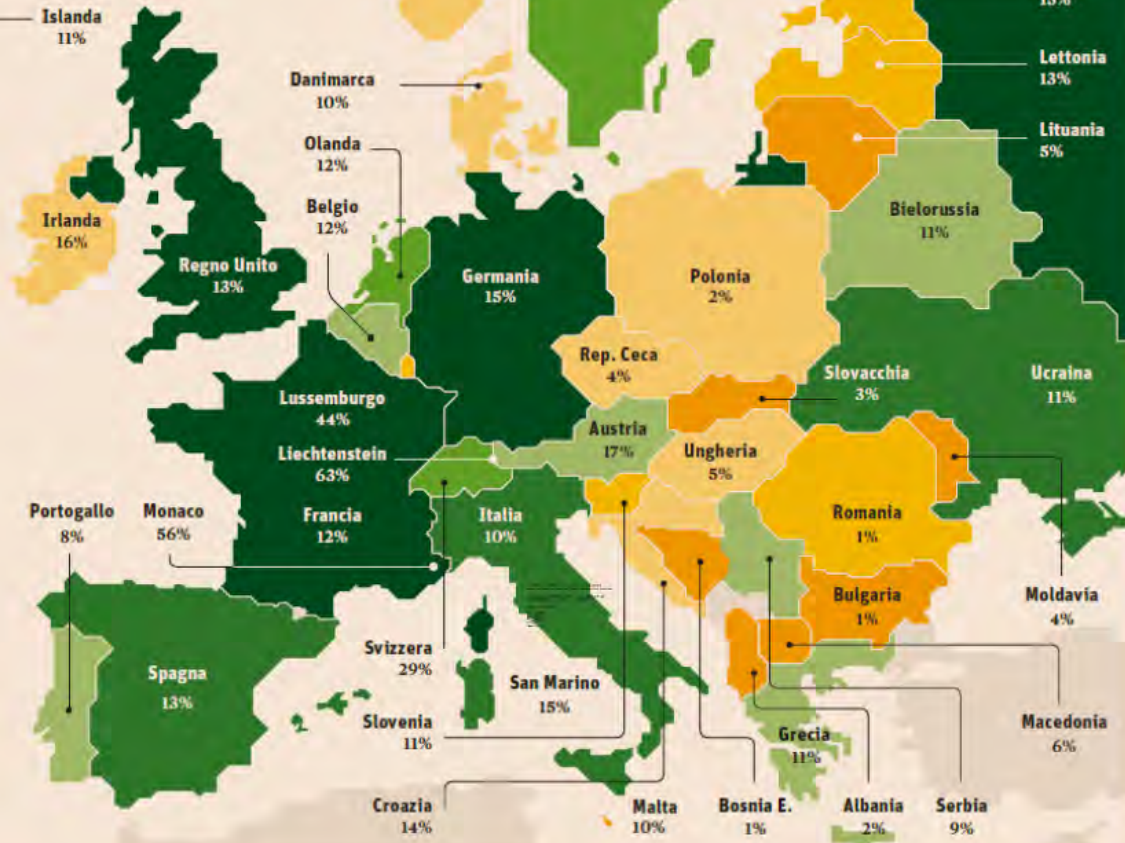
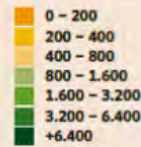
## LA CONCENTRAZIONE

I 20 Paesi che ospitano il maggior numero di migranti internazionali. Dati 2015 in milioni

Stati Uniti	47	Spagna	6
Germania	12	Italia	6
Federaz. Russa	12	India	5
Arabia Saudita	10	Ucraina	5
Regno Unito	9	Thailandia	4
Emirati Arabi	8	Pakistan	4
Canada	8	Kazakistan	4
Francia	8	Sudafrica	3
Australia	7	Giornania	3
		Turchia	3
		Kuwait	3

## LA SITUAZIONE IN EUROPA

I migranti nel 2015. Numero in migliaia e % su popolazione totale





Italia 1998-2018: + 419% di stranieri residenti (quadruplicato)

Polonia: +483% (2001-2018); Grecia +393% (1998-2018); Irlanda +381% (2000-2018)

in Italia, i/le migranti sono circa il 10% della popolazione totale

Austria 19%; Irlanda 16%; Germania 14,8%; UK 13,4%; Spagna 12,8%;

Francia 12,8%%; Croazia 13,4% ...

pari a 5.907.461 persone.

Austria 1.660.283

Irlanda 806.549

Germania 12.165.083

Francia 7902.783

UK 8.841.717

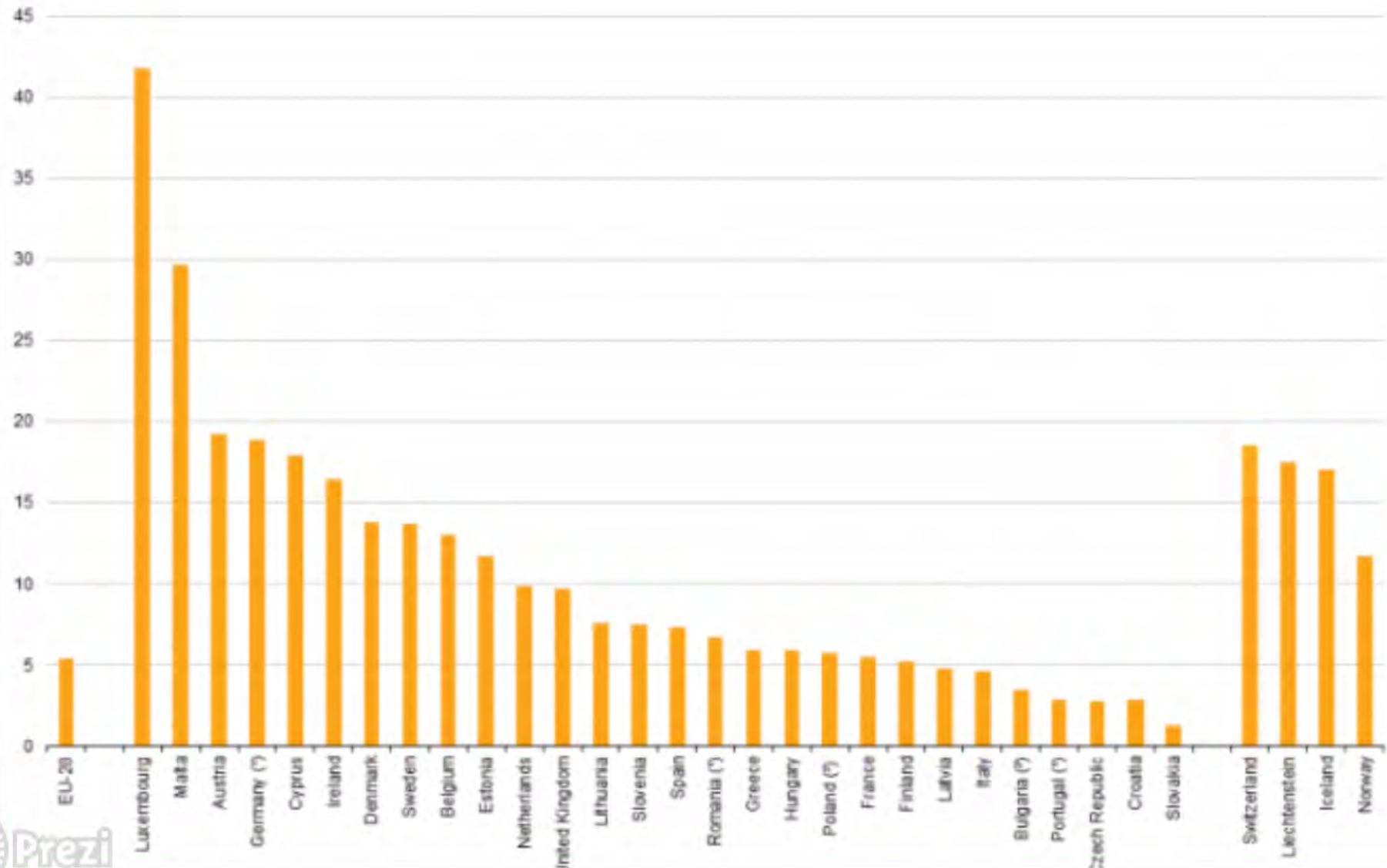
Spagna 5.907.461



# File:Immigrants, 2015 (per 1 000 inhabitants).png



File File history File usage



nel 2018 70,8 milioni di persone in fuga  
per persecuzioni, conflitti, violenze o violazioni di diritti umani

25,9 milioni sono rifugiati, più di metà < 18 anni

41,3 milioni sfollati interni

3,5 milioni richiedenti asilo

l'80% dei rifugiati sono accolti in paesi che confinano con il proprio  
il 57% viene da tre paesi: Siria, Afghanistan, Sud Sudan

UNHCR 2019



# rifugiati e richiedenti asilo

Nel primo trimestre del 2019:

158 mila persone hanno fatto per la prima volta richiesta di protezione internazionale presso uno stato membro dell'**Unione europea**

+ 10% rispetto allo stesso periodo del 2018

nel 2015 oltre 426 mila richieste nell'ultimo trimestre e  
nel 2016 circa 308 mila solo nel primo.

Sono per lo più siriani, venezuelani e afghani

Oltre un quarto (26%, pari a 40.900 richieste) dei nuovi richiedenti ha inoltrato la domanda in Germania, Francia (18%; 28.100), Spagna (16%; 25.800), Grecia (10%; 15.900), Regno Unito (7%; 11.100) e Italia (5%; 8.400).

142 mila decisioni, 36% richieste accolte

rifugiati e r  
in Italia: 83 mila richieste nel 2015  
130 mila nel 2017  
60 mila nel 2018  
18 mila nel primo semestre del 2019  
(Ministe

Istat - Eurostat 2019

## rifugiati e richiedenti asilo

in Italia: 83 mila richieste nel 2015

130 mila nel 2017

60 mila nel 2018

18 mila nel primo semestre del 2019

( Ministero dell'Interno)



Europa 2017: **destinazione** per 30,2% di migranti nel mondo (38,6 milioni di persone); **origine** per 25,3% (molti interni)

## Italia

ogni Paese è:  
origine,  
transito,  
destinazione

17

nel 2017, 5 milioni di italiani vivono all'estero

48% sono donne

50% in Europa

39,9% vivono in EU15

40.4% in America

32,5% in America Latina

3% Oceania

1.3% Africa

1.3% Asia

Italiani all'estero (Aire) e stranieri in Italia (Istat)

Europa: 1.686.922 italiani, 2.607.287 in Italia

Sud-Centro America: 1.612.158 italiani; 348.613 in Italia

America del nord: 396.704 italiani; 20.942 in Italia;

Oceania: 147.583 italiani, 2.122 in Italia;

Asia: 65.006 italiani; 1.010.9714 in Italia;

Africa: 65.569 italiani; 1.047.254 in Italia

50.1% italiani iscritti all'AIRE sono del sud

34.8% del nord

15.6% del centro

rispetto alle nuove registrazioni.

le regioni principali sono

Veneto e Lombardia

## italiani che partono

- 25-39enni (38.000),
- oltre 3 su 10 (30,4%) con titolo di studio universit. o post (25mila nel 2016, contro i 19mila del 2013).
- 15% è minorenni
- 39% ha tra i 18 e i 34 anni.
- i nati all'estero in aumento: 1.818.158 nel 2015, 1.956.311 nel 2017: +138.153.
  
- Tra gli stranieri 40.500 cancellazioni anagrafiche (dato sottodimensionato).
- italiani "per acquisizione": trasferiti 25.000 tra il 2012 e il 2016, con età media intorno ai 25 anni

In proporzione, dunque, la fecondità degli italiani appare più alta all'estero che in Italia? A dimostrare che un lavoro stabile e migliori condizioni di welfare favoriscono la natalità

Istat, 2019



013).

In proporzione, dunque, la fecondità degli italiani appare più alta all'estero che in Italia?  
a dimostrare che un lavoro stabile e migliori condizioni di welfare favoriscono la natalità

## italiani che partono

- 25-39enni (38.000),
- oltre 3 su 10 (30,4%) con titolo di studio universit. o post (25mila nel 2016, contro i 19mila del 2013).
- 15% è minorenni
- 39% ha tra i 18 e i 34 anni.
- i nati all'estero in aumento: 1.818.158 nel 2015, 1.956.311 nel 2017: +138.153.
  
- Tra gli stranieri 40.500 cancellazioni anagrafiche (dato sottodimensionato).
- italiani "per acquisizione": trasferiti 25.000 tra il 2012 e il 2016, con età media intorno ai 25 anni

In proporzione, dunque, la fecondità delle donne appare più alta all'estero che in Italia? a dimostrare che un lavoro stabile e migliori condizioni di welfare favoriscono la natalità

Istat, 2019

# chi Sono i/le migranti in Italia?

51,7% sono donne

provenienza geografica

quasi 50 cittadinanze con + 10mila residenti;  
in tutto, 196 cittadinanze presenti in Italia;

I cittadini comunitari sono il 30,5%

Top 5 delle nazionalità (quasi 50% della pop. straniera):  
rumena (1 milione 207 mila); albanese (441 mila); marocchina  
(423 mila); cinese (300 mila) e ucraina (239 mila)

Istat 2019



# chi Sono i/le migranti in Italia?

sono giovani: età media < 34 anni

## i minori

Il 24,1% dei soggiornanti stranieri non comunitari sono minori

**Tra il 2000 e il 2017: 1 milione e 100 mila bambini/e stranieri/e nati in Italia**

Iscritti a scuola

2016/17: 9,4 % del totale (502.963 nati in Italia, 60,9%);

2012/13: 8,8% del totale (nati in Italia 47,2%)

36,6% primaria

Emilia Romagna 15,4% stranieri

Lombardia 14,7%

Umbria 13,8%

Centro-Nord > 10% (tranne Lazio, 9,7%)

chi Sono i/le migranti in Italia?

famiglie

2016: 25.611 matrimoni con almeno uno dei coniugi straniero (12,6% del totale dei matrimoni),  
56,4% sposo italiano e sposa straniera.

A fine 2017 i bambini nati da genitori entrambi stranieri risultano 67.933 (14,8% del totale delle nascite).

Diminuisce il numero medio di figli delle cittadine straniere (1,95 vs 1,27 italiane 2017).

# chi Sono i/le migranti in Italia?

## dove vivono

prevalentemente al nord (>60%), dove sono il 10% della popolazione

Nord-Ovest: 33,6%; 1.764.305 persone

Centro 25,4%,

Nord-Est 23,9%,

Sud 12,1% (4,6% della popolazione)

Isole 4,8% (3,9% della popolazione)

Lombardia (1.153.835, 11,5% della pop. tot. res.),

Lazio (679.474, 11,5%),

Emilia-Romagna (535.974, 12%),

Veneto (487.893, 10%)

Piemonte (423.506, 9,7%).

Istat 2019



# chi Sono i/le migranti in Italia?

donne: 51,7%

giovani: età media sotto i 34 anni

## popolazione per età

anziani ogni 100 giovani: 187 ita; 23 pop. straniera

0-14 anni: 13% ita; 18% pop. straniera

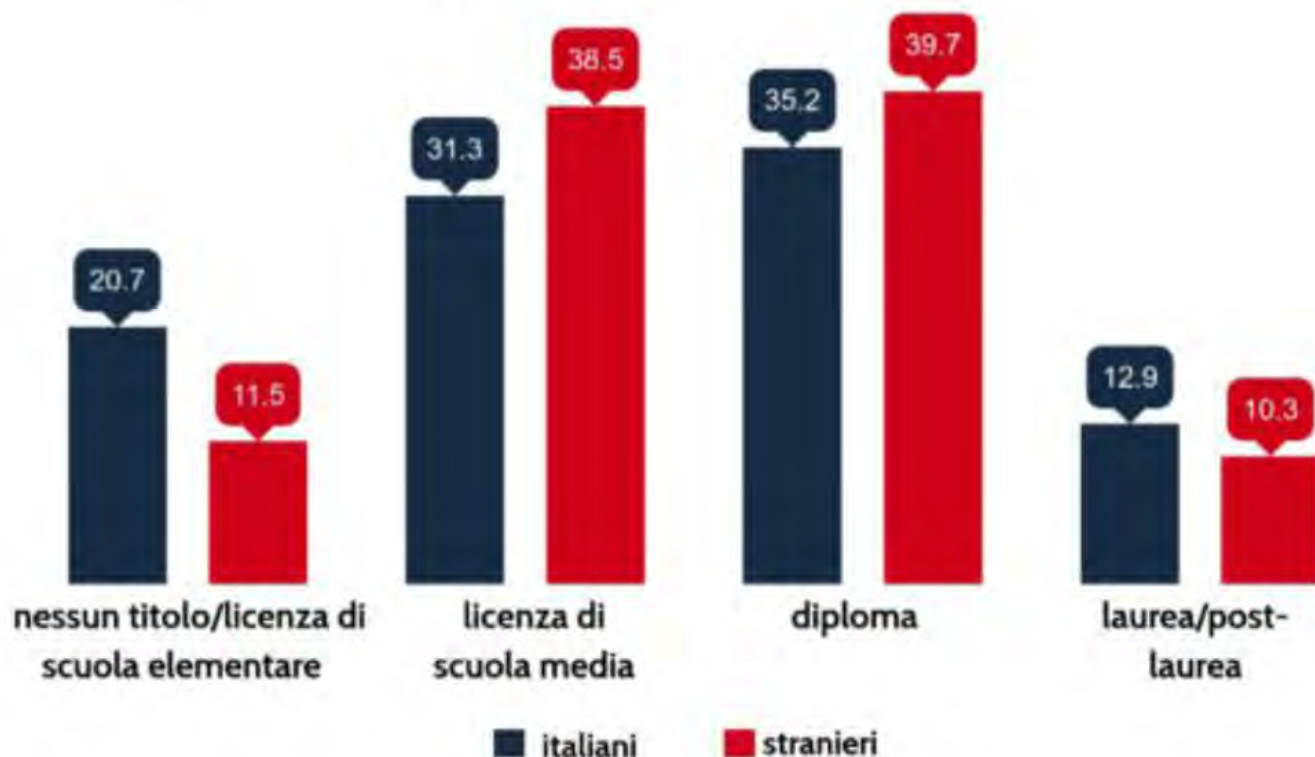
15-39 anni: 25,5% ita; 43% pop. straniera

over 65 anni: 24% ita; 4% pop. straniera

# Titoli di studio

# Italia

Distribuzione degli ultra14enni per titolo di studio e cittadinanza (2014)



Nonostante il livello di istruzione degli stranieri sia simile o anche superiore a quello degli italiani, il loro inserimento nel mercato del lavoro e nella formazione universitaria resta ancora debole

fonte: ISTAT

DOSSIER STATISTICO  
INMIGRAZIONE 2017

## Come entrano:

- \* stranieri provenienti Paesi UE: accordi di Schengen
- \* cittadine/i extra UE: visto
  - studio
  - ricongiungimento familiare
  - lavoro
  - turismo (entro 8 gg richiesta pds)
- \* richiedenti asilo e rifugiati

e gli sbarchi?

Net primo trimestre del 2019,  
158 mila persone hanno fatto pe  
internazionale presso il nostro stato  
+ 10% rispetto allo stesso periodo  
del 2018. Per la mia ricerca  
nel 2018 circa 100 mila sbarchi.  
Sono per la più avanti, [www.italia](http://www.italia)  
Oltre un quarto (26%), pari a 40.9  
richieste la domanda in Germania  
25.800), Grecia (10%: 15.900), It  
8.400).  
142 mila decisioni, 36% richieste



sono in calo:

da 1/08/2018 al 31/07/2019: - 79,6%

così come i rimpatri:

volontari: erano 1201, sono stati 555

forzati: - 0,7%: promessi 600 mila,  
sono stati 6.862

morti in mare: 757 o 779 nel 2019

(8,7% o 9% degli arrivi, a seconda delle fonti)

sono meno in termini assoluti, ma di più in termini %

Ministero dell'Interno e OIM

# Interventi legislativi in materia di immigrazione (e sanatorie)

Legge 39/90 - Martelli

DL 489/95 - Dini

DPCM 16 ottobre 1998 - Turco Napolitano, istituzione dei CPT

Legge 189/02: Bossi Fini; dai CPT ai CIE; rimozione ospite

Politiche 2004-2007

Decreto Sicurezza 2008: istituzione del reato di clandestinità, limiti ai matrimoni binazionali e all'acquisizione di cittadinanza per matrimonio; ronde; cpt fino a 180 giorni

sistema  
delle quote;  
legame Pds -  
Contratto  
di lavoro

Sanatoria per 650.000  
accordi di Dublino

"Sanatoria"  
Colf e Badanti"  
2009

quote programmate per i lavoratori non comunitari:  
13.000 per gli stagionali  
17.850 per tutti gli altri comparti

in larga misura (14.250) riservate a cittadini già presenti in Italia e interessati a convertire il proprio titolo di soggiorno (ad esempio, da studio a lavoro).

**QUOTE ESTREMAMENTE RIDOTTE**



dal 1994 al 2010: forte crescita stranieri non UE con permesso di soggiorno, con picchi in corrispondenza delle regolarizzazioni

dal 2011, presenza rallentata

1/1/2018: 3.714.934 cittadini non comunitari con pds (**stabile** rispetto al 2017 - cittadinanze!);  
2.293.159 pds lungo periodo

dopo due anni di diminuzione dei nuovi ingressi, nel 2017 aumento dei nuovi permessi rilasciati: +16%, ma diminuiscono gli ingressi per motivi di lavoro

dal 2011, primo motivo di ingresso è il ricongiungimento familiare (43,2%)

nel 2017, ingressi per lavoro sono il 4.6% dei nuovi permessi (12.200)  
+ 23.138 (+38,5%) ingressi per asilo e protezione umanitaria: 101mila (38,5%)

tra i nuovi ingressi, il 39% è costituito da donne

istat 2019

# Dunque, i/le migranti in Italia Sono:

ricongiunte/i;

**lavoratori/trici**

autonomi  
○  
subordinati

stagionali  
○  
fissi

**rifugiati;**

studenti/affari/motivi religiosi...

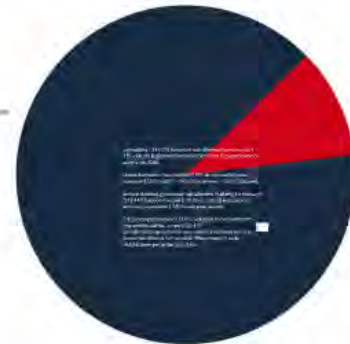
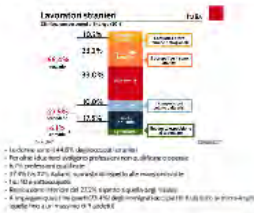


# Lavoratori stranieri

Italia

## Caratteristiche generali

**2,4 mln** occupati  
**437.000** disoccupati  
**999 vs. 1.372** retribuzione media mensile  
 stran. ita



fonte: ISTAT

DOSSIER STATISTICO IMMIGRAZIONE 2017

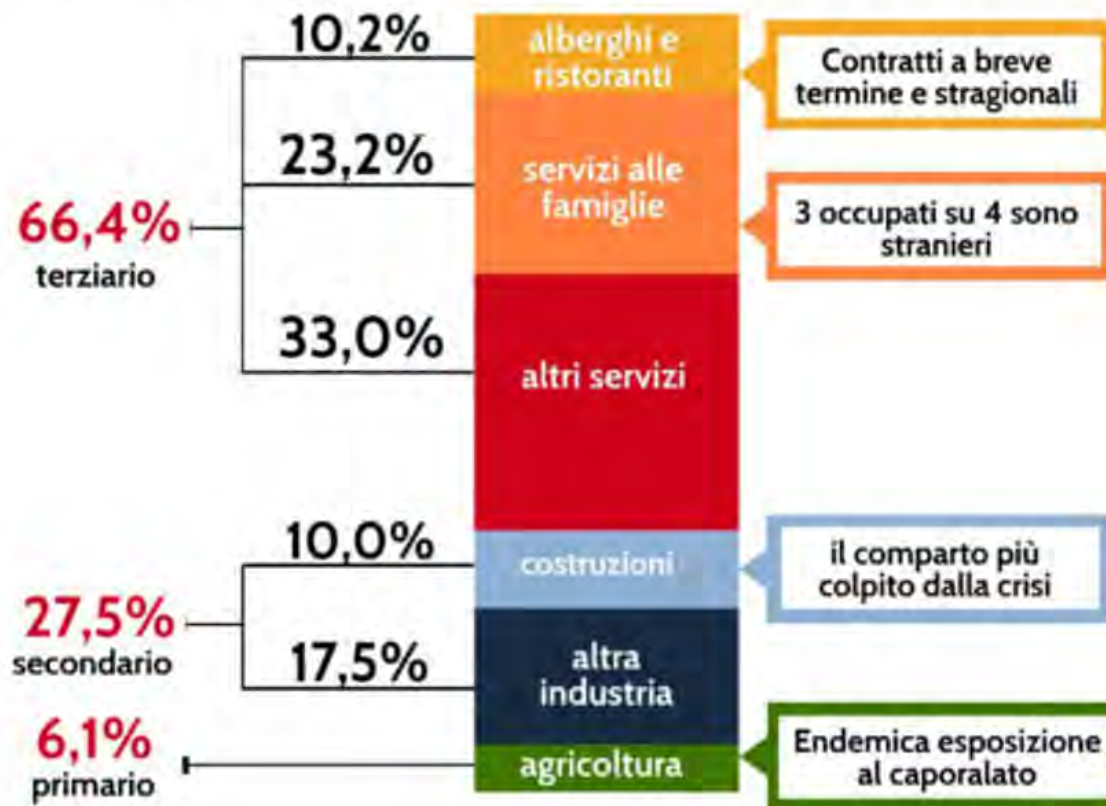


# Lavoratori stranieri

Italia



Distribuzione per settori di impiego (2016)



Fonte: ISTAT

DOSSIER SPERIMENTI DI IMMIGRAZIONE 2017

- Le donne sono il 44,8% degli occupati stranieri.
- Per oltre i due terzi svolgono professioni non qualificate o operaie
- 6,7% professioni qualificate.
- 37,4% (vs 22% italiani) sovraistrutti rispetto alle mansioni svolte
- 1 su 10 è sottoccupato.
- Retribuzione inferiore del 27,2% rispetto a quella degli italiani
- A impiegare quasi i tre quarti (73,4%) degli immigrati occupati in Italia sono le micro-imprese (quelle fino a un massimo di 9 addetti)

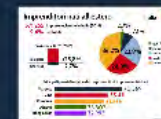
agricoltura: i 345.015 lavoratori nati all'estero hanno svolto il 25% di tutte le giornate lavorative dichiarate in questo ramo di attività nel 2016.

lavoro domestico: tre quarti dei 739mila occupati/e, sono straniera/i (2015-2017: - 54.000 straniera, + 12.000 italiane)

settore turistico: gli occupati nati all'estero in alberghi e ristoranti (242.447) hanno inciso per il 23,2% su tutti gli occupati del settore (ma per oltre il 28,5% sui nuovi assunti).

Tra gli occupati stranieri il 13,4% svolge un lavoro autonomo-imprenditoriale (tra i cinesi il 50,4%).

Le collettività più coinvolte sono, nell'ordine, Marocco, Cina, Romania e Albania, con sensibili differenziazioni nella distribuzione per settori di attività.

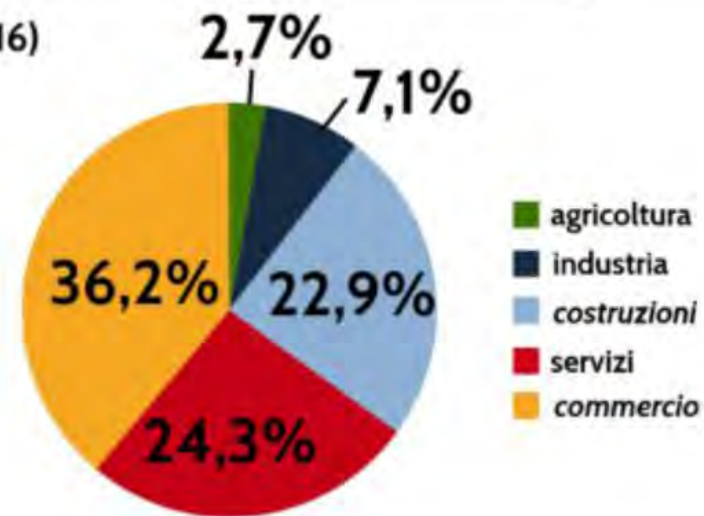
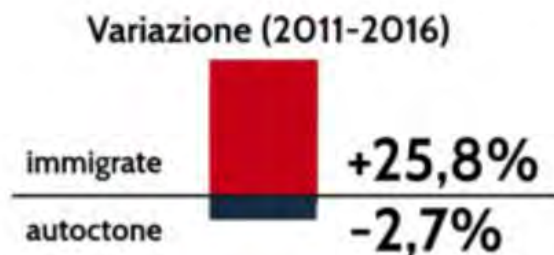




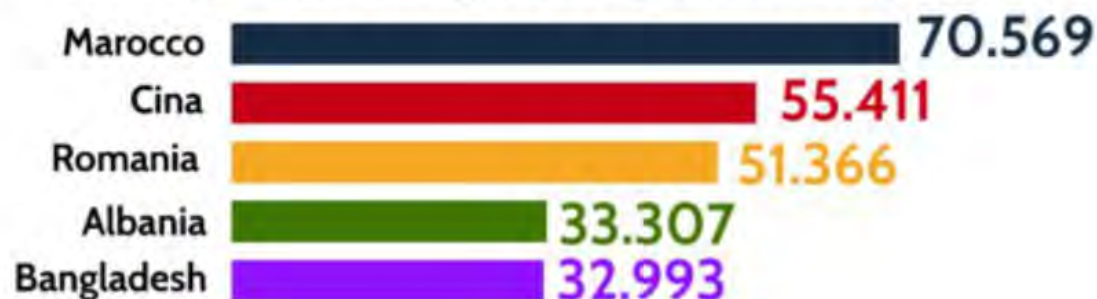
# Imprenditori nati all'estero

Italia

**571.255** imprese registrate in Italia (2016)  
**9,4%** del totale



## Principali paesi di origine dei responsabili di imprese individuali



fonte: UNIONCAMERE

DOSSIER STATISTICO  
IMMIGRAZIONE 2017



la condizione  
migratoria

# processi di discriminazione e razzializzazione

difficoltà d'accesso al lavoro e segmentazione del mercato del lavoro

difficoltà d'accesso alla casa (acquisto e mutuo, affitto),

istruzione

ambito giuridico - istituzionale:

erogazioni di welfare, in particolare: bonus bebè, contributo affitto, prestazioni sanitarie per disabili;

accesso alle libere professioni, titoli di studio.

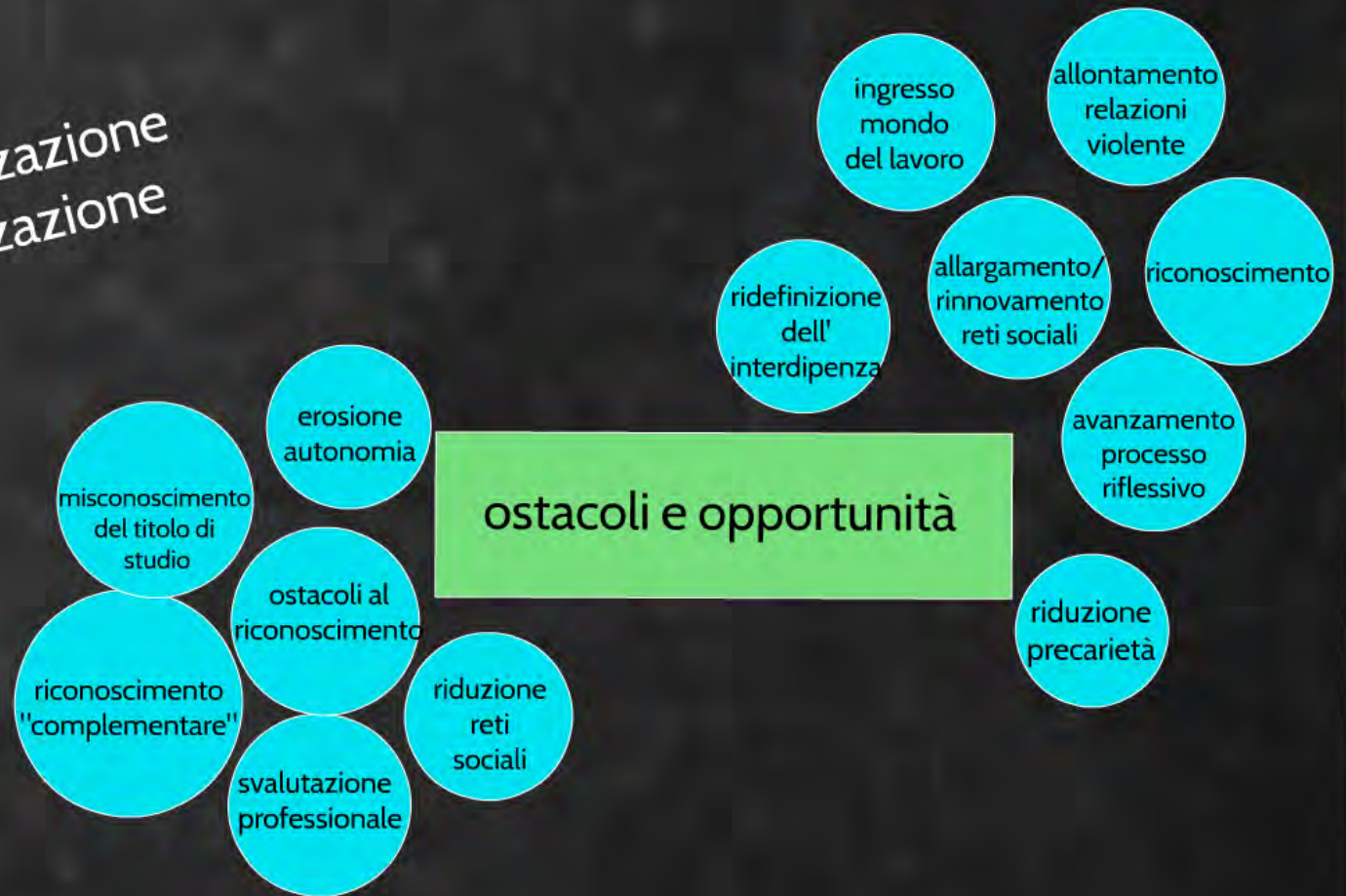
amministrazioni locali

razzismo quotidiano, discriminazioni culturali, mondo dello sport

occupazioni  
5 P

# Percorsi migratori di alcune donne latinoamericane residenti in Veneto

sessualizzazione  
razzizzazione





# salute

alla salute concorrono le condizioni di vita nel Paese di provenienza (condizioni pre-migratorie), il percorso migratorio e i livelli di accoglienza e inclusione nel Paese di arrivo (condizioni post-migratorie).

I migranti si ammalano anche di esclusione sociale, di fallimento o minaccia di fallimento del proprio progetto migratorio, a volte di povertà e spesso di difficoltà di accesso ai servizi socio-sanitari.

I dati al 2016, anno record di sbarchi, non modificano il trend degli ultimi anni, e cioè una diminuzione dei casi di malattie infettive, come TBC e AIDS.



2005  
gli occupati stranieri hanno prodotto una ricchezza di 07  
miliardi di euro, 0,9% della ricchezza complessiva  
Per noi è chiaro: il medio reddito di 11.750 euro annua è  
molto alto, 27,3 miliardi!  
Ippoliti, 3,2 miliardi di euro, in media 7.265 euro a testa (gli  
italiani 5.178 euro)  
bene! Ma il problema, secondo i contabili, è nei 2,1 e 2,8  
miliardi di euro a seconda del metodo di calcolo (IDOS  
Fondazione Eni Enrico Mattei)

crisi,

occupazione

guadagni

2015

gli occupati stranieri hanno prodotto una ricchezza di 127 miliardi di euro, 8,8% della ricchezza complessiva

hanno dichiarato in media redditi di 11.752 euro annui a testa (tot: 27,3 miliardi)

Irpef: 3,2 miliardi di euro, in media 2.265 euro a testa (gli italiani 5.178 euro).

beneficio finanziario assicurato ai conti pubblici: tra 2,1 e 2,8 miliardi di euro a seconda del metodo di calcolo (IDOS Fondazione Leone Moressa)



## "integrazione" (insediamento stabile)

- cresce il numero dei titolari di un permesso Ue di lungo periodo (pari al 63,0% di tutti i soggiornanti non comunitari),
- nuove nascite da genitori stranieri (69.379, un settimo di tutti i nati nell'anno),
- ricongiungimenti familiari (50.000 visti richiesti)
- incidenza complessiva dei minori (20,6% tra i residenti stranieri e 21,9% tra i soggiornanti non comunitari)
- aumento degli stranieri che hanno acquisito la cittadinanza italiana, (per naturalizzazione - 10 anni di residenza - più che a seguito di matrimoni con cittadini italiani -17.692 nel 2015-): 35.266 nel 2006 se 201.591 nel 2016

# devianza

Al 31 dicembre 2017 la popolazione carceraria conta 19.745 detenuti stranieri tra imputati, condannati e internati (34%).  
95,5% uomini, 4,5% donne

Tipologia di reati:

contro il patrimonio (9.222), in materia di stupefacenti (7.430), contro la persona (7.151), contro la pubblica amministrazione (3.061) e contro la fede pubblica (1.630).  
a parità di reato, gli italiani entrano meno facilmente in carcere rispetto agli stranieri, (scarso beneficio delle misure alternative per l'espiazione della pena)

Dossier Statisco Immigrazione 2018



# Appunti sulle migrazioni transnazionali 2019



Angela Toffanin  
angela.toffanin@gmail.com